

ПОСТГОРОД И СОПРОСТРАНСТВЕННОСТЬ: К НОВЫМ КАРТОГРАФИЯМ ВООБРАЖЕНИЯ

Дмитрий Замятин,

Высшая школа урбанистики им. А.А. Высоковского, НИУ ВШЭ

Dmitry Zamyatin, Vysokovsky Graduate School of Urbanism, National
Research University Higher School of Economics

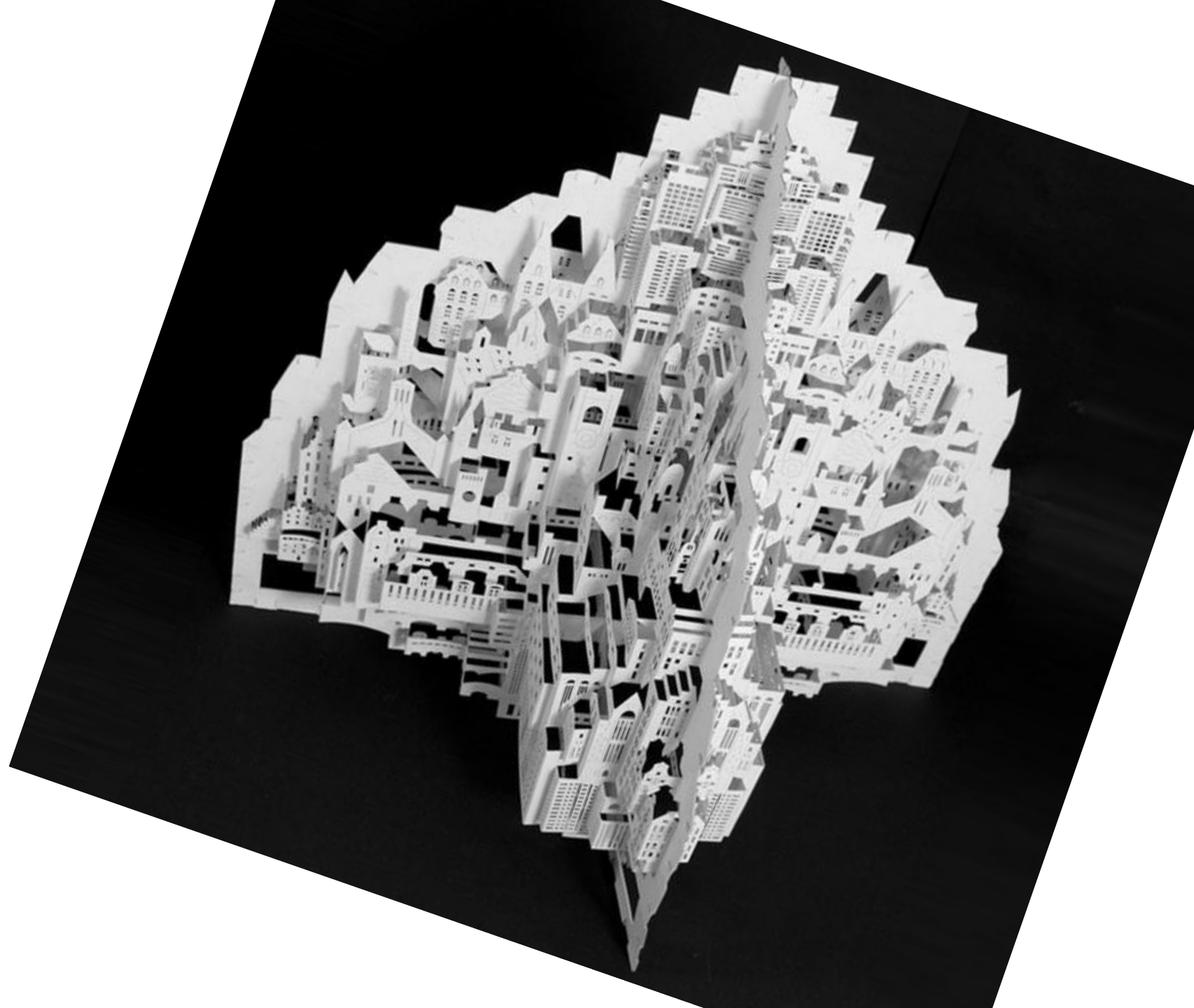
Ключевые регистры изучения феномена постгорода

- техно-футуристские версии вкупе с морально-этическими дополнениями, литература в жанре fiction - фантастическая и научно-фантастическая (1)
- постгород – это иная онтология воображения, нежели Модерн или осторожные концепции глобализации и Постмодерна; серьезные социокультурные и антропологические трансформации урбанизма (2)
- сквозь онтологическую «призму» концепта постгорода можно эффективно исследовать большинство ключевых проблем человечества; акцент на радикальные изменения в человеческой социальности и коммуникативности (3)

Разработка понятия
«постгород» связана
с отрицанием
экстенсивных
методологических
подходов

и

ориентирована на
изучение
трансформации
самого понятия
«город» и
городского бытия



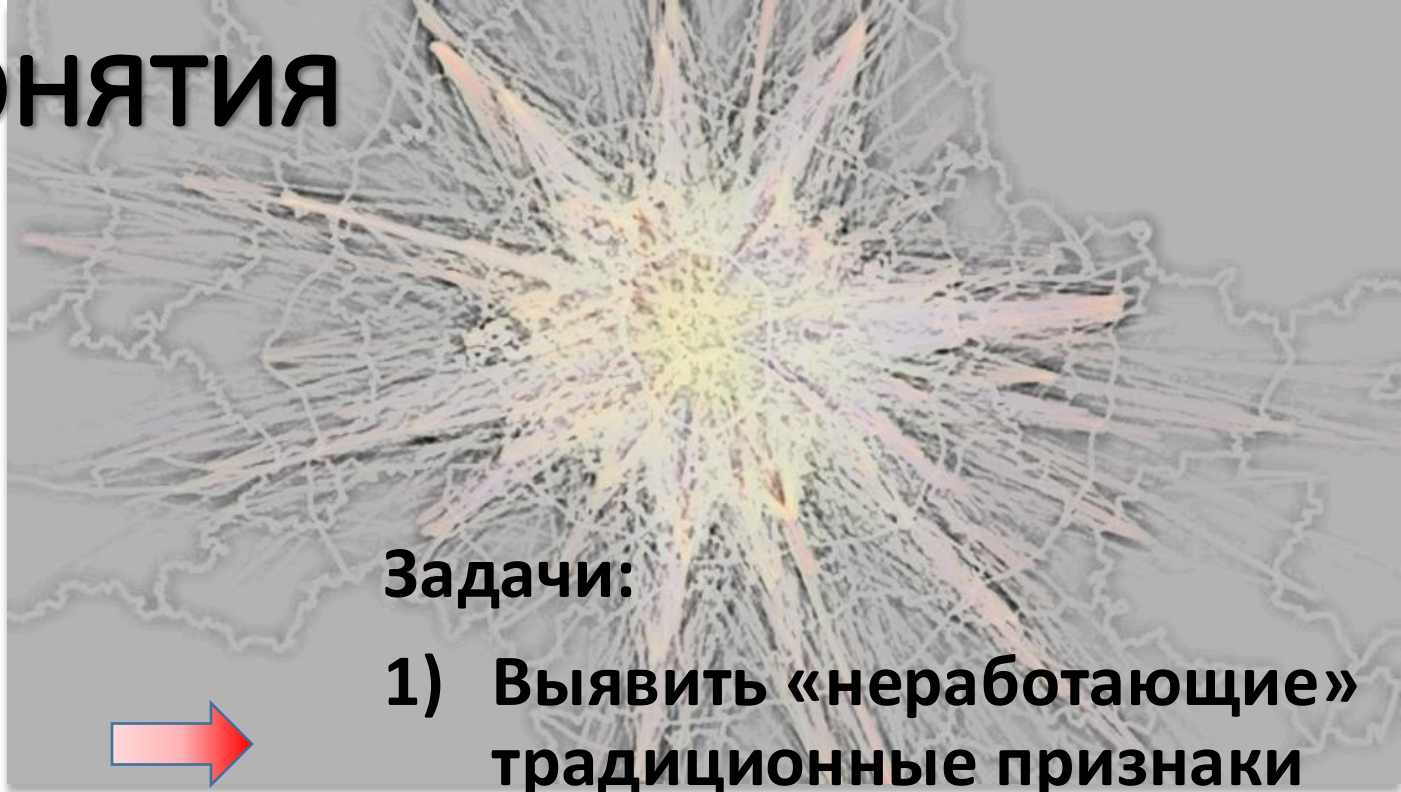
К определению понятия «постгород»

Особенности ситуации:

- а) растущая в геометрической прогрессии урбанистическая информация;**
- б) новые прикладные модели городской среды**
- в) смешение методологических конструкций объяснения урбанизма**

Основа методологического подхода:

примат онтологического и имагинального взглядов на урбанистические процессы



Задачи:

- 1) Выявить «неработающие» традиционные признаки города;**
- 2) Изучить признаки нового онтологического пространства**

Сопространственность

Основное содержание социокультурных процессов, связанных со становлением сопространственности (сопространственностей) можно охарактеризовать так: территориальные сообщества, а вместе с ними и территориальные идентичности постепенно начинают трансформироваться в более гибкие социо-ментальные структуры.



Сопространственность, являясь, по сути, онтологической категорией, может рассматриваться в феноменологическом аспекте как *пространственное сосуществование пространственных представлений*, образующих в определённых узлах (точках) знаково-символические «сгущения», концентрации смыслов совершенно различных мест и территорий, объединённые оригинальной онтологической, или экзистенциальной «манифестацией».

Понятие города: традиционная семантика и урбанистическая событийность

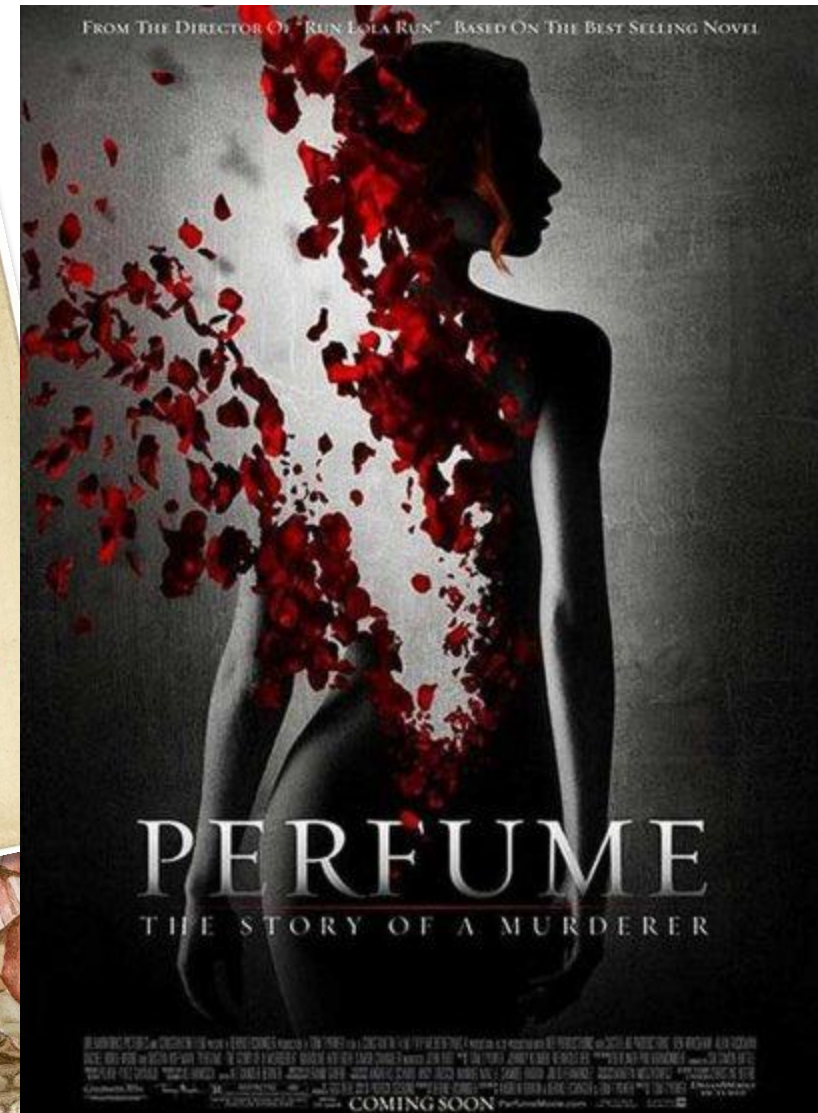


Субстанциональные качества города:

- Огороженность
- Интенсивное наращивание урбанистической деятельности
- Трансформации среды и городского пространства

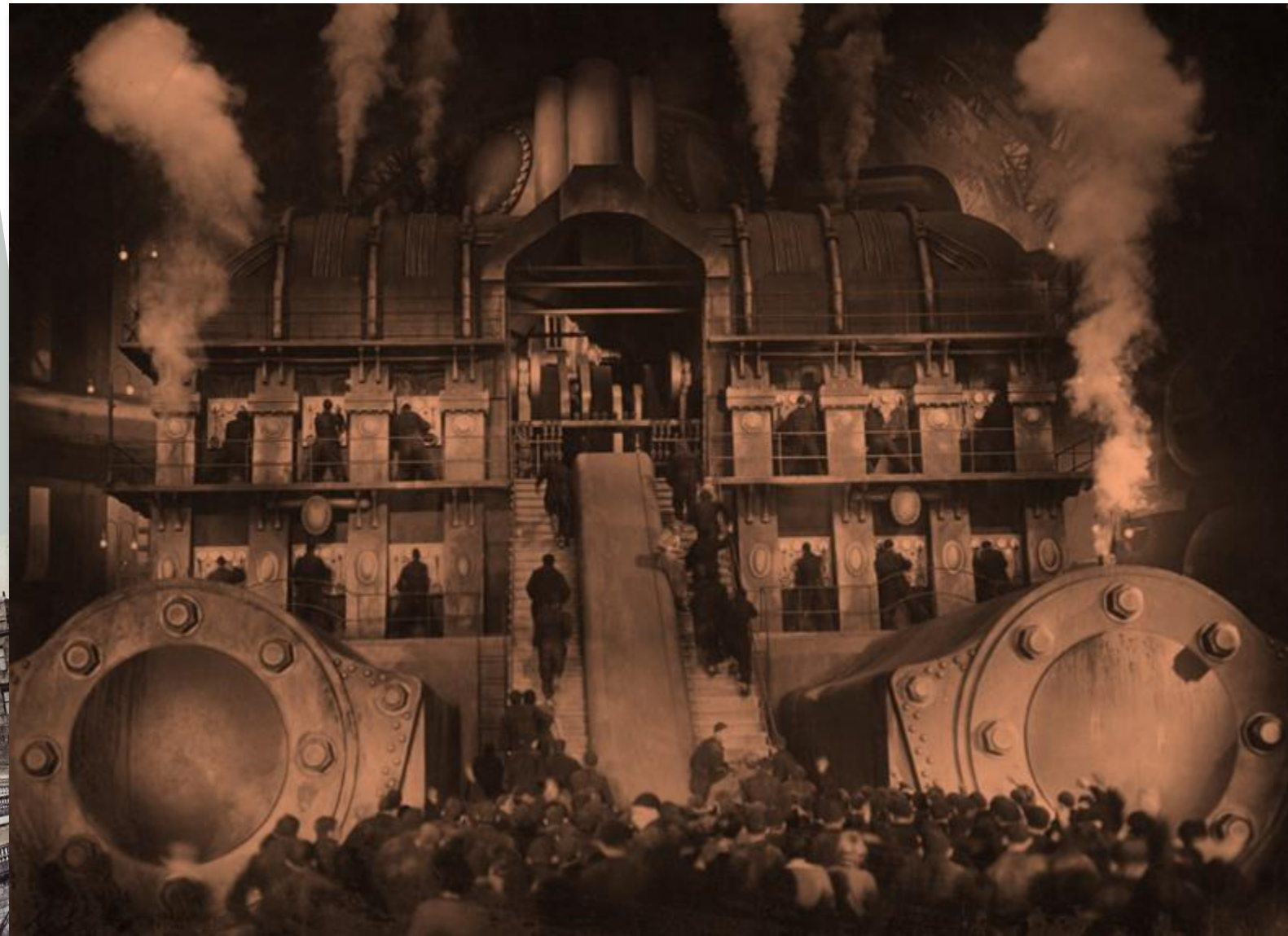
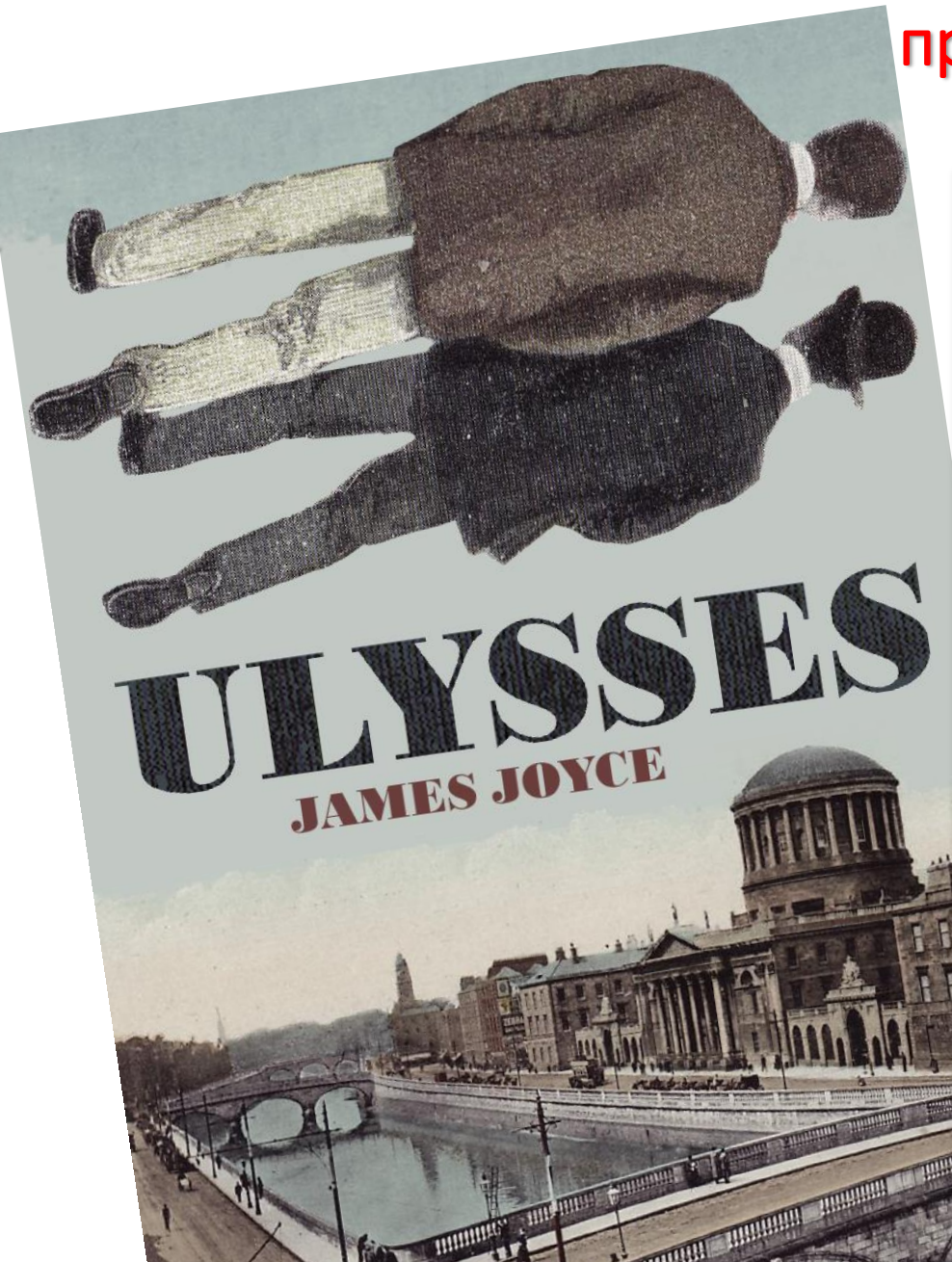
Великая трансформация: городские онтологии и генезис постгородского воображения

Социальное отчуждение и дистанцирование – начало упадка публичных городских пространств (по Р. Сеннету)



Моделирование городского пространства XIX-XX вв.:

- Анонимная толпа;
- Мобильность



Выход в новую плоскость, другое пространство

Город и гетеротопии



В плане воображения гетеротопия способствует формированию различных метафизик, связанных с конкретным типом пространства или территории вообще – метафизики города, района, региона, территории, ландшафта. В плане изучения современных социокультурных практик понятие гетеротопии может использоваться при описаниях и характеристиках различных субкультур, тяготеющих к урбанистическим ареалам и зонам, пространствам крупных городских агломераций и мегалополисов (подростковые и молодёжные субкультуры, этнические диаспоры, сообщества спортивных, особенно футбольных болельщиков, иногда религиозные и парарелигиозные секты)

Имажинально-онтологическая динамика большого города зрелого Модерна: к феноменологии тотальной дискоммуникации





Большой город становится, с одной стороны, пространством всё более расширяющейся, подвижной, тотальной анонимности, требующей для своих феноменологических манифестаций совершенно иных архитектурно-планировочных решений; с другой стороны, сам архитектурный пейзаж формируется теперь как «гладко-безличное» универсальное коммуникативное пространство, обеспечивающее, прежде всего, технологически понятное и «прозрачное» управление потоками

Ментальное расхождение потоков:

Интенсивность, скорость

**Расширение
дискоммуникативных
пространств**



Фланер



В рамках онтологического воображения метрополиса зрелого Модерна возникает проблема содержательной экзистенциальной **ничтожности** городского пространства . Внешний антураж всё возрастающей городской подвижности, сопровождаемый также увеличением как физических, так и психологических взаимодействий и столкновений, репрезентируемый, очевидно, и нарастанием избыточной визуальности, как бы противостоит одновременному нарастанию внутренних «метафизических» серых зон невидимости, не-визуальности – своего рода параллельного «тёмного» потока скрытой экзистенциальности, или «чёрного ящика» внутренних экзистенциальных событий, чей дискурс практически не проникает на «поверхность» интенсивной урбанистической жизни.

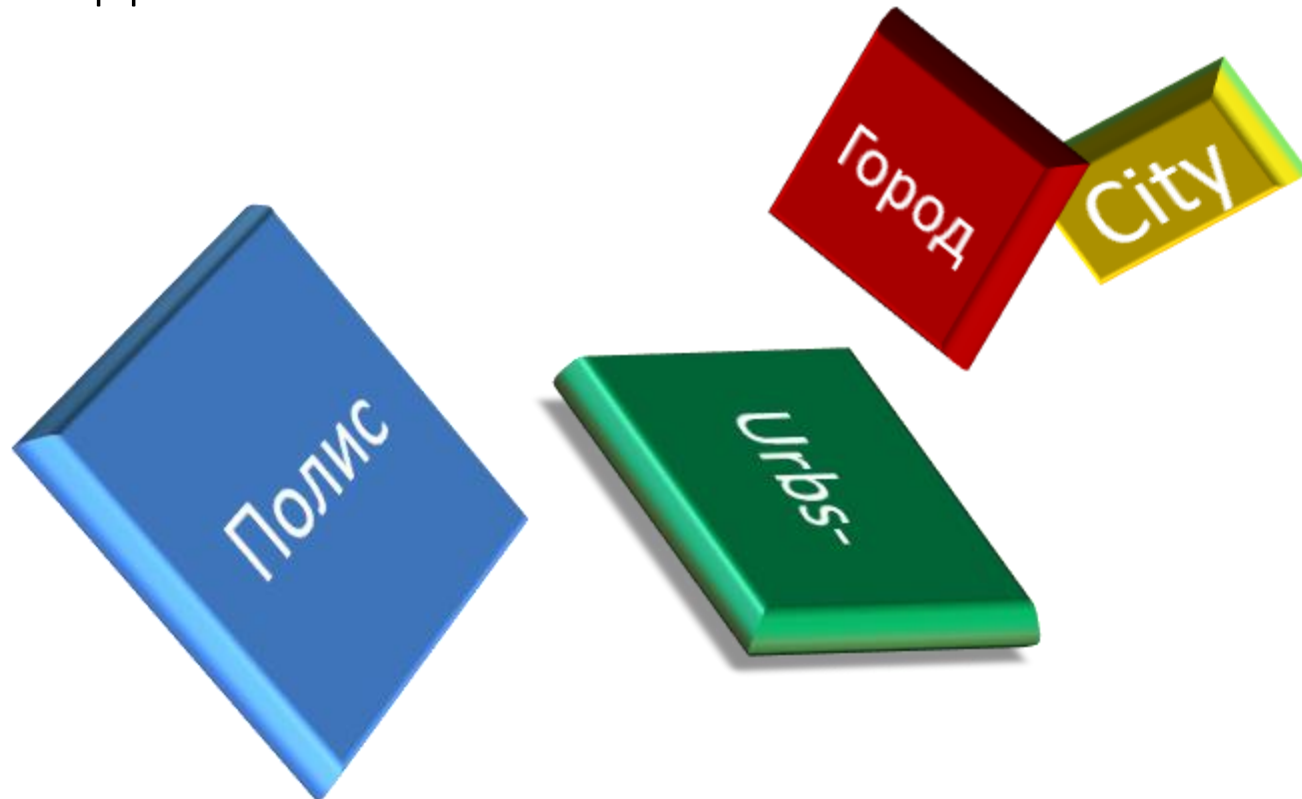
Телесная подвижность и экспансия современных городских сред



Постгородские реальности и постномадические географии: становление не-городских форм расселения



Медиативные постгородские практики будут, скорее всего, развиваться в преобладающих формах «картографий воображения», которые, в свою очередь, будут способствовать формированию «фрактальных» образов принципиально новых видов человеческого расселения, не связанных уже ни этимологически, ни генетически со словами «полис», «город». urbs, 'city' и т.д.

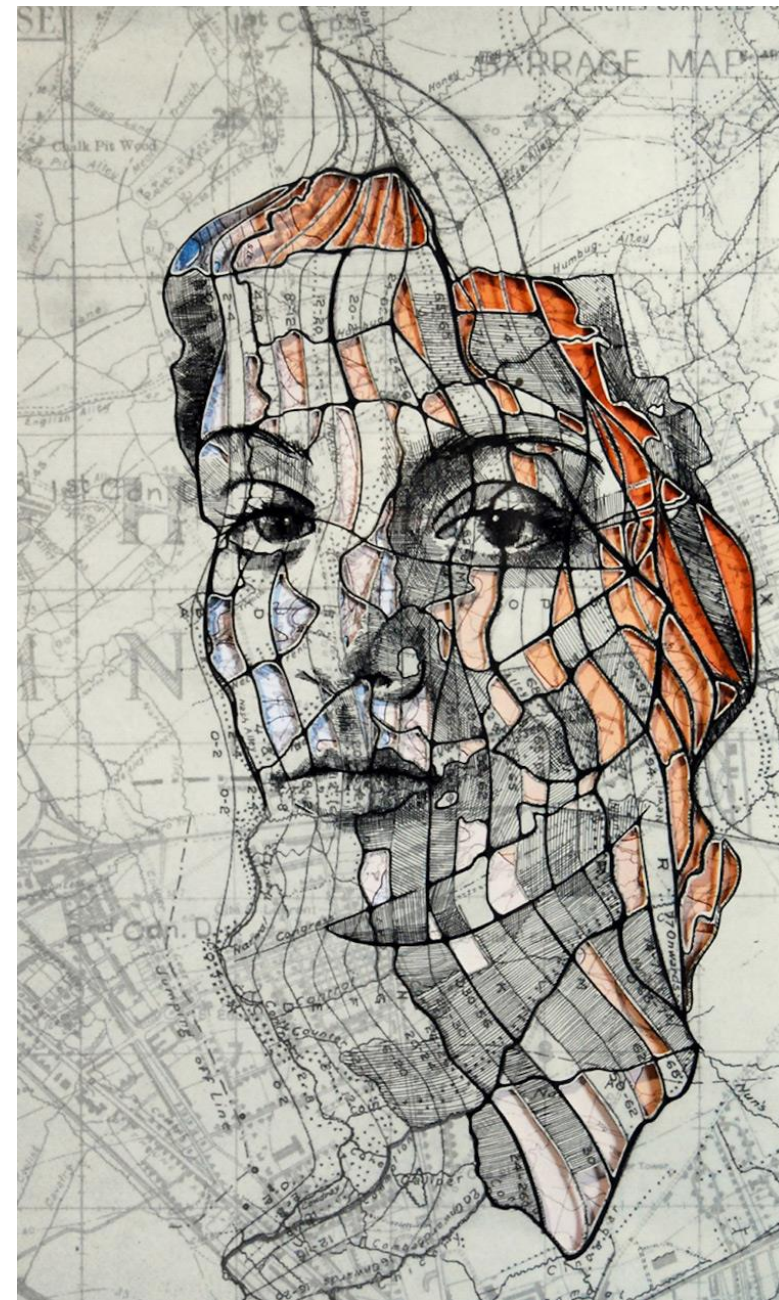


Базовые положения

- исследование постурбанизма предполагает с методологической точки зрения когнитивную фиксацию любых пространственных событий как **сопространственных**
- транзитный характер (онтологический статус) любого места (детерриторизация / ретерриторизация по Делезу и Гваттари)
- пересмотр собственно политических / полисных оснований городских коммуникаций и взаимодействий; исследование **сопространственных политик** постурбанизма

Постгород: картографии воображения

Постгород – это пространства пересекающихся, взаимодействующих, налагающихся друг на друга картографий воображения, множества которых постоянно расширяются, увеличиваются, создавая тем самым всё новые и новые постгородские пространства. Происходит онтологический переворот: постгорода размещаются в виртуальных пространствах картографий воображения; эти картографии репрезентируются, так или иначе – культурно и идеологически – в видимых непосредственно, феноменологически осознаваемых пространствах человеческих поселений – традиционных городов, пригородных или же сельских местностей. Переходный характер такой экзистенциальной ситуации очевиден – происходит постепенное формирование условий для иных, пока еще не очень ясных форм пространственных организаций человеческих сообществ, других манифестаций локальных дискурсов и коммуникаций, в рамках которых воображение реальности в онтологическом плане становится реальностью воображения.



Ключевые концепты (1)

- **картография воображения** - специфические когнитивные процедуры дистанцирования от определённых / конкретных мест, имеющих географические, физические, психологические, социокультурные, политические, метафизические параметры / свойства, а также включения таких «пост-мест» в соответствующие имагинальные сети, обладающие онтологическими характеристиками
- картографии воображения могут принадлежать (или присваиваться) как отдельным личностям, так и группам или сообществам, в пределах они могут становиться также элементами массовой культуры

Ключевые концепты (2)

- ***Политики соппространственности*** - ризоматические воспроизводящиеся структуры решений, процессов, действий, практик, ориентированные на выявление несопоставимых первоначально различных пространственных дискурсов и дальнейшее построение стратегий, так или иначе пытающихся согласовать – в онтологическом или феноменологическом смысле – данные дискурсы во вновь создаваемых проектных полях
- Политики соппространственности предполагают отсутствие явного территориального масштабирования и территориальной иерархизации; соединение в любом проектном поле ранее не сопоставимых / не совместимых объектов, включая их онтологический статус; создание проектных полей с гетеротопической «оптикой», репрезентируемых в рамках тех или иных картографий воображения.

Базовые предположения (1)

- постгород рассматривается как ранее никогда не существовавшая пространственно-демографическая система, обладающая принципиально новыми онтологическими и феноменологическими признаками
- Эта система не предполагает деления на город и сельскую местность, однако она не предполагает и экстенсивное распространение тотальной планетарной урбанизации
- Сопространственности всякого конкретного места расселения в контексте продолжающихся технологических революций и постномадизма способствуют фрагментарности любой территориально-планировочной или управленческой политики

Базовые предположения (2)

- любой властный дискурс, фиксируемый ранее в специфических институциональных локусах, становится теперь и в онтологическом, и в феноменологическом планах пространственно рассредоточенным и множественным. Властные отношения проявляют себя, прежде всего, как транслокальные или панлокальные
- происходит формирование **постгородских политик и практик**, не связанных с официальными властными структурами и репрезентируемых сообществами или отдельными личностями
- Успешность и результативность той или иной политики в постгородских проектных полях может определяться способностью разрабатывать оригинальные картографии воображения, в рамках которых можно моделировать конкретные соппространственности

Специфика постгородских картографий воображения

- свои воображаемые картографии создают большинство известных культур, которые лучше называть **геокультурами**
- в контексте национальных традиций и идеологий состоявшихся национальных государств, в рамках масштабных геополитических и геоэтнокультурных идеологий (например, пантюркизм, панславизм)
- постгород формирует принципиально иные коммуникативные сети, которые постоянно меняют свою конфигурацию, узловые тематические «топики» и направления самих коммуникативных потоков
- другая публичность, основанная на сопостранственности коммуникативных событий

Прототипирование образных карт постгородского пространства

- Сопространственности, понятые как коммуникативно-событийные узлы, могут рассматриваться как узловые элементы прототипической образной карты постгородского пространства
- высокая степень иммерсивности, в чём они во многом схожи с цифровыми средами и реальностями
- Отрицание центральности, не-центральность, сплошная периферийность и маргинальность
- субстанциальные качества городских сред, способствующих событийной интенсивности или выявляющих препятствия, барьерность

Картографии воображения и процессы детерриторизации / ретерриторизации постгородского пространства (1)

- постгород в онтологическом плане детерриторизируется как традиционное пространство улиц, домов, площадей, людей, транспортных средств, различного рода потоков
- преобладают «невидимые» процессы и практики, превращающие территорию в постоянно трансформирующееся «облако» сингулярных действий, фактов и артефактов, репрезентаций и интерпретаций
- карта теперь фактически равна территории

Картографии воображения и процессы детерриторизации / ретерриторизации постгородского пространства (2)

- Модерн: «онтологическое завоевание» территориями как уникальными множествами города как «пустого пространства»
- Постгород: «пустым» оказывается пространство за пределами городских агломераций и конурбаций
- **Миф о глобальной или планетарной урбанизации в онтологическом смысле является историей о тотальной дезурбанизации и неосознанных еще полностью переходах к постгородским вариантам развития**

Постгородские сопространственности и пост-политики

- Различные множества становятся постгородскими, формируя свои неортодоксальные трансверсальные картографии воображения
- постполитики – мышление, решения, процессы и практики, направленные на ускоряющееся множественное рассредоточение коммуникативных событий
- Постгородские сообщества в онтологическом плане не-политичны, если иметь в виду феноменологию и семантику политики в её древнегреческом генезисе
- пост-политические ситуации: картографии воображения становятся основами новых городских ландшафтов или же новых геокультур

Постгородские геокультуры и гетеротекстуальность

- Ретерриторизация постгородских геокультур происходит как онтологическая сборка «невидимых» событий, «рисующих» новые картографии воображения
- Картографии постгородского воображения не формируют городских текстов, не создают город-как-текст или город как множество пересекающихся и взаимодействующих текстов
- постгород создает и развивает практики и процессы *гетеротекстуальности*, когда тексты отдельных геокультур не предполагают некоего единого пространства чтения, плана содержания и плана выражения
- *Гетеротекстуальность* оказывается перманентной феноменологической границей множественных картографий воображения постгорода

Планирование постгородских сопространственностей: «лучевые» картографии

- невозможность создания полных схем территориального планирования постгородских реальностей
- лучевые линии формируют принципиально фрагментарную планировку постгородского пространства
- в каждой условной точке можно наблюдать лишь некоторые, но не все, картографии, сопровождаемые также «слепыми зонами»
- Постгородской планировщик - картограф воображения, ориентирован на построение несочетаемых карт

Сопространственные идентичности и постгородские властные отношения (1)

- «Право на постгород» не существует, постгородские сопространственности не могут рассматриваться как зоны производства властных отношений, оперирующих жесткими территориальными разграничениями и районами господства и ответственности
- любую картографию воображения можно феноменологизировать как «лучевую волость» – линию, становящуюся определённой идентичностью отдельных личностей и сообществ
- формирование сопространственных идентичностей, направленных на «картографирование» самих себя как коммуникативных сопространственностей

Сопространственные идентичности и постгородские властные отношения (2)

- Сопространственные идентичности могут активно развиваться в рамках современного / актуального искусства, тяготеющего к гетеротопическим ландшафтам постгородского воображения
- «сопространственный поворот»: соединение возрастающей перформативности постгородских сообществ (в том числе с помощью новых медиа) и коммуникативных технологий
- постномадические мобильности ведут к сосуществованию множеств таких картографий, чьи событийные сопространственности создают ***пост-политические сообщества***

Феноменология постурбанизма

- постгородская реальность - бесконечное множество параллельных, сосуществующих дискommункативных интенсивных потоков пространственностей
- множество подвижных событий-сопространственностей, в рамках которых развиваются новые типы коммуникаций и коммуникативности
- манипулирование разницами «скоростей» множественных коммуникативных дискурсов - предмет новых властных отношений – не политических, а сопространственных
- Постурбанизм - искусство детальных сопространственностей

Спасибо за внимание!

